

# Créer vos propres pinceaux

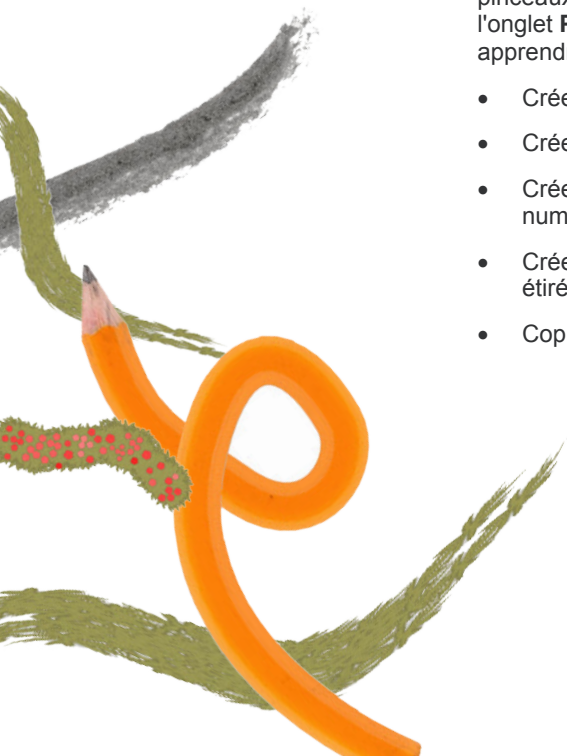
L'onglet **Pinceaux** de DrawPlus comporte une large gamme de pinceaux sensibles à la pression. Ces outils puissants étendront de façon spectaculaire votre potentiel de créativité en vous permettant de produire des effets tels qu'esquisses au crayon, dessins au fusain et aquarelles.

Dans ce didacticiel, nous vous montrerons comment modifier les pinceaux prédéfinis et créer vos propres pinceaux "personnalisés", que vous pourrez ajouter à l'onglet **Pinceaux** pour les réutiliser par la suite. Vous apprendrez à :

- Créer une nouvelle catégorie de pinceau.
- Créer un pinceau vectoriel simple.
- Créer un pinceau constitué d'une texture bitmap numérisé à partir d'une image et répété une fois.
- Créer un pinceau à partir d'une photo bitmap étirée.
- Copier et modifier un pinceau existant



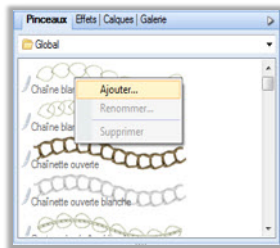
DrawPlus prend en charge les pinceaux bitmap et vectoriels. Ce didacticiel se contente de fournir des informations générales sur ces types de pinceaux. Pour des informations plus détaillées, reportez-vous au chapitre Pinceaux du *manual d'utilisation de DrawPlus*.



## Créer vos propres pinceaux

## Catégories de pinceaux

Les pinceaux sont stockés dans l'onglet **Pinceaux**, où ils sont regroupés en catégories selon leurs caractéristiques physiques. Vous pouvez créer vos propres catégories de pinceaux, mais également renommer et supprimer des catégories prédéfinies.



## Pour créer une nouvelle catégorie de pinceau

- 1 Dans l'onglet **Pinceaux**, cliquez avec le bouton droit de la souris à un emplacement quelconque de la liste déroulante et sélectionnez **Ajouter**.
- 2 Dans la boîte de dialogue **Catégorie du pinceau**, attribuez un nom à votre catégorie et cliquez sur **OK**.
- 3 La catégorie s'affiche dans la liste déroulante.

## Pour renommer une catégorie

- Cliquez avec le bouton droit de la souris sur une catégorie et faites **Renommer**.

## Pour supprimer une catégorie

- Cliquez avec le bouton droit de la souris sur une catégorie et sélectionnez **Supprimer**.



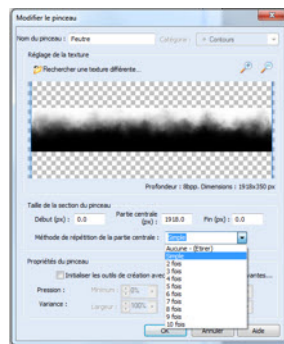
La catégorie **Document** répertorie les types de pinceau actuellement utilisés dans le document ouvert. Cette catégorie permet de retrouver facilement les types de pinceaux, un peu à la manière de "signets".

## Types de pinceaux

Tous les pinceaux, qu'ils soient bitmap ou vectoriels, peuvent se subdiviser en deux types principaux selon le type d'étalement de la section centrale du trait : par **étirement** ou par **répétition**. Le type choisi dépend de la texture du pinceau et de l'effet visé.

Le type d'étalement de la section centrale du trait est spécifié dans la boîte de dialogue **Modifier le pinceau**. Les illustrations qui suivent indiquent comment la modification de ce réglage affecte l'apparence d'un trait de pinceau.

- **Étirement** : La partie centrale du pinceau est étirée sur la longueur du trait.
- **Répétition** : Une partie de la section centrale du pinceau est répétée sur la longueur du trait.



Étirement



Répétition

Le nombre de répétitions est configurable et peut varier entre un (**répétition simple**) et dix.

## Création de pinceaux personnalisés

DrawPlus met à votre disposition plus de 200 styles de pinceaux, suffisamment pour vous occuper un moment ! Néanmoins, si vous souhaitez créer vos propres pinceaux, vous pouvez le faire dans la boîte de dialogue **Modifier le pinceau**. Commençons par les notions de base avant de suivre chaque étape du processus.

### Textures de pinceaux

Avant de commencer, vous devez créer une **texture de pinceau**. Très simplement, une texture de pinceau est une image bitmap ou vectorielle. Lorsque vous créez votre texture de pinceau, plusieurs considérations doivent être prises en compte.

**Type de fichier** : Vous pouvez utiliser différents formats de fichiers pour vos textures de pinceau, mais nous avons certaines recommandations à vous faire selon le type de pinceau que vous souhaitez créer.

- **Bitmap** : Si vous souhaitez créer une **texture de pinceau** que vous pourrez colorer au moment où vous l'appliquerez, vous obtiendrez de meilleurs résultats avec un fichier au format .png en niveaux de gris 8 bits.

- ou -

Si vous créez un **pinceau photo** colorisé, importez l'image dans un format .png de 24 ou 32 bits avec un arrière-plan muni d'une transparence alpha.

- **Vectoriel** : Si vous créez un **pinceau vectoriel**, créez votre texture dans DrawPlus et enregistrez-la dans un fichier .dpp.

**Forme/orientation** : Pour des résultats optimaux, la texture doit être rectangulaire et orientée paysage. Recadrez le plus près possible de l'image afin d'éviter autant que possible tout espace blanc autour.

**Résolution** : La résolution d'image recommandée est de 1000 à 5000 pixels en largeur sur 100 à 300 pixels en hauteur.

**Couleur** : Si vous ne créez pas un **pinceau photo**, l'arrière-plan de votre texture doit être blanc pur — RVB (255, 255, 255). En effet, lorsque DrawPlus crée un nouveau pinceau, il remplace les zones de blanc pur par de la transparence. Toute autre couleur que le blanc pur ne sera pas rendue par de la transparence.

Maintenant que vous comprenez les principes de base, mettons-les en pratique en créant quelques nouveaux pinceaux. Dans la section qui suit, nous vous apprendrons à créer :

- un **pinceau vectoriel simple** à partir d'une image créée dans DrawPlus.



- un **pinceau photo bitmap** à étirement (en utilisant PhotoPlus pour modifier et exporter l'image).

- un **pinceau à texture bitmap à répétition simple** (en utilisant PhotoPlus pour modifier et exporter l'image).



## Créer vos propres pinceaux

## Création d'un pinceau vectoriel

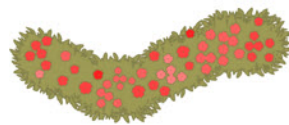
Vous pouvez créer un pinceau vectoriel à partir de toute image créée dans DrawPlus. Dans cet exemple, supposons que vous souhaitez créer un nouveau pinceau basé sur l'image d'une plate-bande (vous reconnaîtrez peut-être l'un des symboles d'agencement de jardin de DrawPlus).



Si vous souhaitez utiliser notre exemple d'image, **7 - Plante à massif.dpp**, il est disponible avec le fichier de ce didacticiel en téléchargement.

## Pour créer un pinceau vectoriel

- 1 Ouvrez le document DrawPlus contenant l'image à utiliser comme pinceau vectoriel.
- 2 L'image étant sélectionnée, cliquez sur **Outils** puis sur **Créer un pinceau vectoriel**.




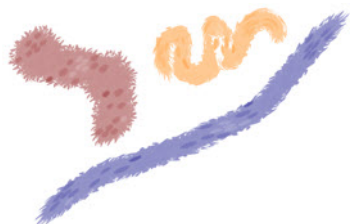
La boîte de dialogue **Modifier le pinceau** s'ouvre et l'image s'affiche dans le panneau d'aperçu.

- 3 Dans la boîte de dialogue **Modifier le pinceau** :

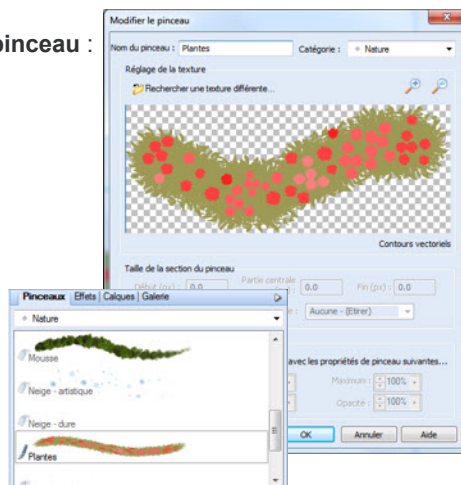
- Attribuez un nom au nouveau pinceau.
- Sélectionnez une catégorie où enregistrer votre pinceau.
- Cliquez sur **OK** pour enregistrer le pinceau.

- 4 Un échantillon de votre nouveau pinceau s'affiche dans l'onglet **Pinceaux**.

- 5 Cliquez sur l'outil **Pinceau**  et tracez quelques traits.



- 6 Expérimentez maintenant les différents effets que vous pouvez obtenir. Essayez d'appliquer diverses couleurs à partir des onglets **Échantillons** ou **Couleurs**, ou modifiez les propriétés du pinceau dans la barre contextuelle Pinceau.



## Création d'un pinceau photo bitmap

Supposons maintenant que nous souhaitions créer un nouveau pinceau basé sur la photographie d'un crayon.

Avant d'ouvrir DrawPlus, nous devons commencer par importer l'image dans un logiciel de photo (comme Serif PhotoPlus) et la convertir en un fichier **.png 24 bits** avec un arrière-plan en **transparence alpha**.




Si vous souhaitez utiliser notre exemple d'image, **7 - Crayon.png**, il est fourni en téléchargement avec le fichier correspondant à ce didacticiel.

### Pour créer une texture de pinceau photo

1 Ouvrez PhotoPlus et importez votre image.



2 Dans l'onglet **Calques**, cliquez avec le bouton droit de la souris sur le calque **Arrière-plan** puis sélectionnez **Convertir calque**. Le calque est renommé "Calque 1".

3 Dans la barre d'outils Dessin, utilisez l'outil **Sélection de couleur**  pour sélectionner l'arrière-plan de l'image, puis appuyez sur la touche **Suppr** pour supprimer la couleur d'arrière-plan et la remplacer par une zone transparente.

Pour plus d'informations sur l'utilisation de cet outil, reportez-vous à l'aide en ligne de PhotoPlus.



4 Dans le menu **Fichier**, cliquez sur **Optimiseur d'exportation**.

5 Dans l'onglet **Options** de la boîte de dialogue **Optimiseur d'exportation**, procédez comme suit :

- Dans la liste **Format**, sélectionnez "PNG".
- Dans la section **Profondeur de couleurs**, sélectionnez "24".
- Cochez la case **Transparence**.
- Cliquez sur **Exporter**.

Vous pouvez maintenant utiliser cette texture de pinceau pour créer votre pinceau photo personnalisé dans DrawPlus.

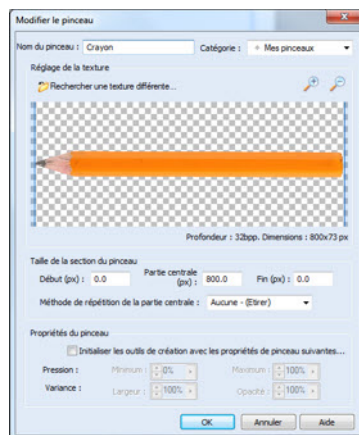
### Pour ajouter un pinceau photo personnalisé

1 Dans DrawPlus, ouvrez un document existant ou créez-en un nouveau.

2 Dans la liste déroulante des catégories de l'onglet **Pinceaux**, sélectionnez celle dans laquelle vous souhaitez ajouter votre nouveau pinceau ou créez une nouvelle catégorie (voir page 2). Dans notre exemple, nous avons créé une nouvelle catégorie appelée "Mes pinceaux".

## Créer vos propres pinceaux

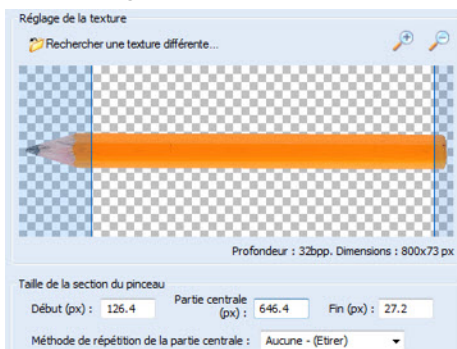
- 3 Cliquez avec le bouton droit de la souris dans la liste des pinceaux et sélectionnez **Ajouter un trait**.
- 4 Dans la boîte de dialogue **Modifier le pinceau**, cliquez sur **Rechercher une texture différente**, sélectionnez la texture de pinceau que vous avez créée dans la section précédente et cliquez sur **OK**.
- 5 Dans la zone **Nom du pinceau**, attribuez à votre nouveau pinceau un nom approprié.
- 6 Dans la liste **Catégorie**, sélectionnez la catégorie où vous souhaitez stocker le pinceau.



Examinons maintenant la section **Méthode de répétition de la partie centrale** de la boîte de dialogue.

Nous souhaitons conserver les extrémités du crayon intactes et n'étendre que sa section centrale. Nous pouvons le faire facilement en divisant l'image en trois sections.

- 7 Dans la liste déroulante **Méthode de répétition de la partie centrale**, sélectionnez "Aucun - Étirer".
- 8 Dans le panneau d'aperçu de l'image, notez les lignes bleues verticales de chaque côté de l'image.



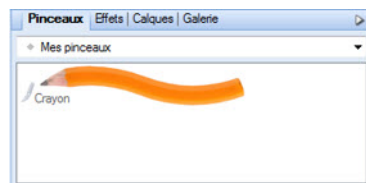
Cliquez sur ces lignes et déplacez-les pour définir le **début** et le **fin** (les sections à protéger) ainsi que la **partie centrale** (la section à étaler).

Observez les valeurs mises à jour dans les cases **Début**, **Partie centrale** et **Fin**.

- 9 Cliquez sur **OK**.

Dans l'onglet **Pinceaux**, votre nouveau pinceau s'affiche dans la catégorie spécifiée.

Tracez quelques traits de pinceau pour voir les effets que vous pouvez créer...



## Création d'un pinceau à texture bitmap

Supposons que nous souhaitions créer un nouveau trait basé sur un vrai trait de fusain tracé sur du papier.


Avant d'ouvrir DrawPlus, nous devons importer le trait de fusain dans DrawPlus, procéder à quelques réglages, puis l'exporter au format **.png en niveaux de gris 8 bits**.

Si votre scanner ou votre appareil photo numérique prend en charge la norme TWAIN, vous pouvez importer des images directement dans PhotoPlus. Pour plus d'informations sur la numérisation des images, reportez-vous à l'aide en ligne de PhotoPlus relative à "l'acquisition d'une image TWAIN".



Si vous souhaitez utiliser notre exemple d'image, **7 - Fusain.png**, il est fourni en téléchargement avec le fichier correspondant à ce didacticiel.

### Pour créer une texture de pinceau

- 1 Ouvrez PhotoPlus et importez votre image numérisée.
- 2 Dans la barre d'outils Dessin, utilisez l'outil **Recadrer**  pour recadrer l'image le plus près possible des bords du trait. Pour cela, les guides de règles vous seront très utiles. Dans le menu **Aperçu**, cliquez sur **Règles**, puis cliquez sur les règles et faites-les glisser pour marquer les extrémités du trait de pinceau.



Pour plus d'informations sur le recadrage, reportez-vous à l'aide en ligne de PhotoPlus.

En théorie, nous pourrions maintenant laisser notre image, la convertir en niveaux de gris, l'exporter au format **.png**, puis l'utiliser dans DrawPlus comme texture de pinceau. Néanmoins, cette méthode simple ne produirait pas les résultats les plus efficaces. Voici pourquoi...

Si nous voulions peindre avec ce pinceau, DrawPlus étendrait la texture du pinceau sur tout le trait. Pour certains traits courts, ce serait encore acceptable. Mais pour les traits longs, l'effet serait moins plaisant, car en étendant le trait, le "grain" initial serait allongé et les caractéristiques de l'outil naturel seraient perdues.

Pour obtenir l'effet le plus naturel, nous vous conseillons de diviser les textures de pinceau en au moins trois sections répétables, dont une partie initiale, une partie finale et une ou plusieurs sections centrales. Les sections centrales seront répétées.



#### Section de traits

Les textures de pinceau possèdent des caractéristiques variées. Souvent, vous voudrez préserver le début et la fin de la texture initiale. Pour cela, divisez la texture du trait en portions distinctes : début, partie centrale et fin. Le début et la fin sont ainsi isolés et ne sont donc pas soumis à un étirement ou une répétition.

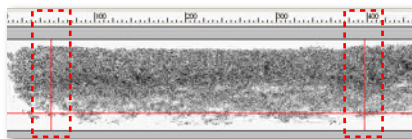
## Créer vos propres pinceaux

Pour assurer un trait continu, les extrémités des sections doivent être bien adaptées les unes avec les autres. Pour y parvenir, vous devez identifier des "points de séparation" le long de l'image, puis faire correspondre et lisser les zones entourant ces points.


Dans cet exemple, pour simplifier les choses, nous allons créer un trait de pinceau avec un début, une fin et une partie centrale unique se répétant.

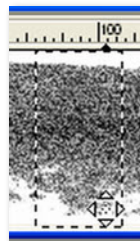
Commençons par définir nos points de séparation pour le début et la fin.

- 3 Cliquez sur les règles et faites glisser le curseur pour placer des guides en deux points de largeur similaire. Vérifiez que les règles affichent les unités en pixels (cliquez sur **Fichier** puis sur **Préférences**. Dans l'onglet **Mise en page** modifiez les options si nécessaire).



(Notez que nous avons également placé un guide le long de la section inférieure de l'image pour nous aider à identifier les points de séparation.)


- 4 Dans la barre d'outils Dessin, cliquez sur l'outil **Sélection rectangulaire** , puis cliquez et déplacez le curseur pour sélectionner une petite portion de l'extrémité de la section centrale en contact avec la partie initiale.

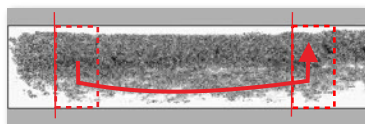



- 5 Dans le menu **Édition**, cliquez sur **Copier**.

- 6 Dans le menu **Édition**, cliquez sur **Coller**, puis sur **Comme nouveau calque**.

Dans l'onglet **Calques**, vous observez que votre document comporte deux calques : **Arrière-plan** et **Calque 1** sélectionné par défaut. S'il ne l'est pas, sélectionnez-le.

- 7 Le Calque 1 étant sélectionné, cliquez sur **Ctrl+D** pour désactiver la sélection en cours. Dans la barre d'outils Dessin, cliquez sur l'outil **Déplacer**  et ensuite sur la section dupliquée de l'image, puis faites-la glisser pour la présenter à l'extrémité opposée de la section centrale.



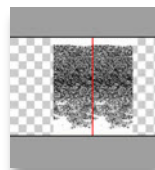
- 8 Dans l'onglet **Calques**, masquez le calque "Arrière-plan" en cliquant sur son bouton **Masquer/Afficher calque** .

Seul doit apparaître maintenant le Calque 1, qui contient la section dupliquée.

- 9 Utilisez l'outil de **sélection rectangulaire** pour sélectionner de nouveau la section, puis dans le menu **Édition** cliquez sur **Copier**.

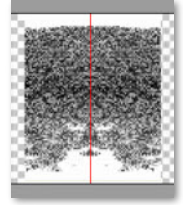
- 10 Dans le menu **Édition**, cliquez sur **Coller**, puis sur **Comme nouveau calque**.

- 11 Une seconde copie de la section est collée sur un nouveau calque, le Calque 2. Déplacez cette nouvelle copie pour aligner son extrémité avec l'extrémité de la section initiale du Calque 1.



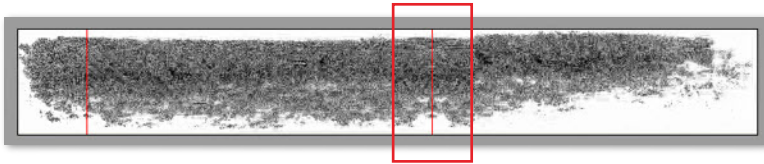
## Créer vos propres pinceaux

- 12** Dans le menu **Image**, cliquez sur **Renverser horizontalement**, puis sur **Calque**. Les sections sont maintenant symétriques le long du point de séparation.





- 13** Dans l'onglet **Calques**, cliquez de nouveau sur le bouton **Masquer/Afficher** du calque "Arrière-plan" pour faire réapparaître l'image d'origine.

Vous voyez que les étapes précédentes ont permis aux sections initiale, centrale et finale de s'adapter parfaitement les unes aux autres.



Mais, comme vous le voyez également, il reste du travail, car le point de jonction des sections apparaît avec trop d'évidence.


- 14** Masquez de nouveau le calque "Arrière-plan" et faites du Calque 2 le calque actif. Cliquez sur l'outil **Zoom**  et effectuez un zoom avant sur l'image.

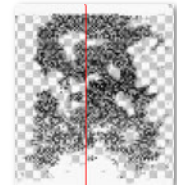
- 15** Dans la barre d'outils Dessin, cliquez sur l'outil **Gomme standard** , puis sur le bord gauche de la section et faites glisser le curseur pour l'adoucir. Vous pouvez également utiliser cet outil pour effacer de façon aléatoire des zones de la partie centrale.



- 16** Enfin, adoucissons la transition entre les sections en supprimant certaines des zones où la symétrie est la plus évidente le long du point de séparation. Vous pouvez utiliser deux méthodes :

Utilisez la **Gomme standard** pour effacer de petites zones.

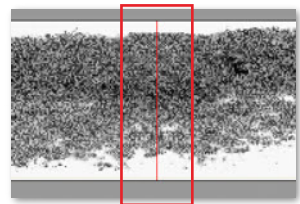
Utilisez l'outil **Clone**  pour extraire la texture d'une zone et la copier dans une autre. (Pour plus d'informations sur ces techniques, voir l'aide en ligne.)




- 17** Dans l'onglet **Calques**, cliquez sur le **Calque 1** pour en faire le calque actif, puis répétez les étapes 14 et 15 pour adoucir cette section.

- 18** Dans l'onglet **Calques**, cliquez de nouveau sur le bouton **Masquer/Afficher** du calque "Arrière-plan" pour faire réapparaître toute l'image.

La transition entre les sections est maintenant imperceptible.



 Pour créer un trait de grande qualité, divisez l'image en une série de sections de dimensions égales qui s'adaptent en douceur les unes aux autres.

## Créer vos propres pinceaux

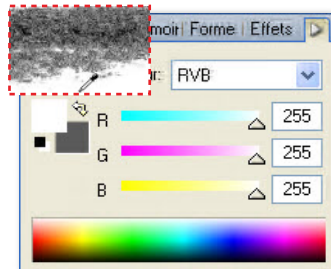
Lorsque la texture vous satisfait, vous pouvez fusionner tous les calques du fichier.

- 19** Dans l'onglet **Calques**, cliquez avec le bouton droit de la souris et sélectionnez **Fusionner tout**. Tous les calques du fichier sont maintenant fusionnés dans le calque Arrière-plan.

Vérifions maintenant la couleur d'arrière-plan de l'image.

- 20** Dans la barre d'outils Dessin, cliquez sur l'outil **Pipette** , puis sur un point de l'arrière-plan blanc.

Dans l'onglet **Couleur**, vérifiez que les valeurs RVB sont 255, 255, 255. Dans le cas contraire, procédez aux réglages appropriés (suivez les instructions de l'encadré ci-dessous).



- 21** Dans le menu **Image**, cliquez sur **Régler**, puis sur **Niveaux de gris**.

Nous pouvons maintenant enregistrer et exporter notre texture. Mais auparavant, il reste une petite, mais importante tâche à effectuer...

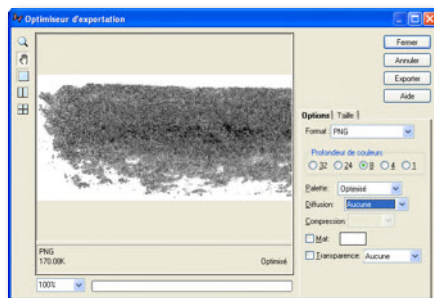
- 22** Notez les dimensions des sections initiale et finale de votre texture. Notre section initiale se trouve à la marque 65 pixels, la section finale étant à la marque 395 pixels.

Nous pouvons maintenant exporter le fichier.

- 23** Dans le menu **Fichier**, cliquez sur **Optimiseur d'exportation**.

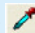
Dans l'onglet **Options** de la boîte de dialogue, procédez comme suit :

- **Format** : sélectionnez "PNG".
- **Profondeur de couleurs** : sélectionnez "8".
- **Palette** : sélectionnez "Optimisée".
- **Diffusion** : sélectionnez "Aucune".
- Cliquez sur **Exporter**.



## Remplacement d'une couleur par du blanc pur

Si votre arrière-plan n'est pas blanc pur — RVB (255, 255, 255) — vous pouvez le modifier dans PhotoPlus de la manière suivante :


1. Cliquez sur **Image**, **Régler**, puis **Remplacer couleur**.
2. Dans la boîte de dialogue **Remplacer couleur**, cliquez sur la **Pipette** , puis sur un point de l'arrière-plan blanc.
3. Déplacez les glissières **Teinte**, **Saturation** et **Luminosité** complètement vers la droite. La barre de spectre inférieure est actualisée, proposant une comparaison avant/après, et la fenêtre d'aperçu indique l'effet obtenu sur l'image.
4. Pour plus d'informations, reportez-vous à l'aide en ligne de PhotoPlus.

## Créer vos propres pinceaux

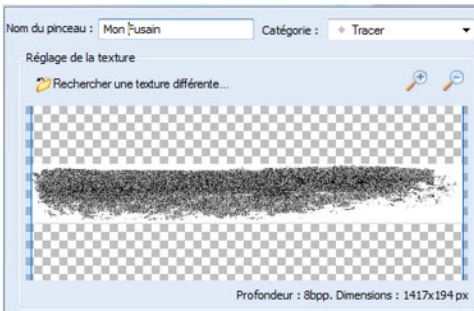
Vous pouvez maintenant utiliser le fichier .png pour créer votre pinceau personnalisé.

### Pour ajouter un pinceau à texture personnalisée

- 1 Dans DrawPlus, ouvrez un document existant ou créez-en un nouveau.
- 2 Dans l'onglet **Pinceaux**, sélectionnez la catégorie dans la liste déroulante où vous souhaitez ajouter votre nouveau pinceau. Dans notre exemple nous choisissons la catégorie "Tracer", puisque nous créons un pinceau fusain.
 

 Si vous préférez, vous pouvez stocker vos pinceaux personnalisés dans leur propre catégorie à part. Reportez-vous aux instructions de la page 2, "Pour créer une nouvelle catégorie de pinceau."
- 3 Cliquez avec le bouton droit de la souris dans la liste des pinceaux et sélectionnez **Ajouter un trait**.
- 4 Dans la boîte de dialogue **Modifier le pinceau**, cliquez sur **Rechercher une texture différente**, sélectionnez la texture de pinceau que vous avez créée dans la section précédente et cliquez sur **OK**.

La boîte de dialogue **Éditer le pinceau** affiche l'image de la texture de pinceau ainsi qu'une liste d'options que vous pouvez modifier, notamment la catégorie, les zones étalées et la méthode d'étalement.

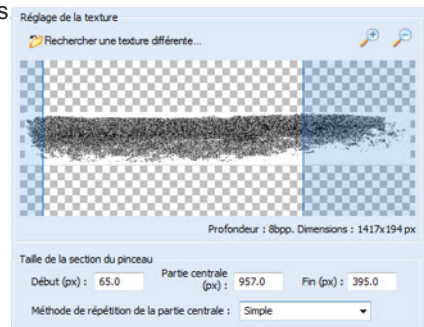


- 5 Dans la zone **Nom du pinceau**, attribuez à votre nouveau pinceau un nom approprié.
- 6 Dans la liste **Catégorie**, sélectionnez la catégorie où vous souhaitez stocker le pinceau.


Examinons maintenant la section **Zones de répétition** de la boîte de dialogue.

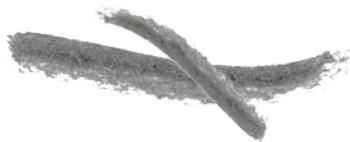
Lors de la première ouverture de la boîte de dialogue, DrawPlus affiche une méthode de **répétition par défaut** de "Aucune - Étirer", avec une seule zone centrale d'étalement définie. Nous souhaitons définir des sections initiales et finales basées sur les valeurs définies dans PhotoPlus


- 7 Dans les zones des valeurs de **Début** et de **Fin**, saisissez les valeurs notées à l'étape 22 de la section précédente.
- 8 Dans la liste déroulante **Méthode de répétition de la partie centrale**, sélectionnez "Simple"
- 9 Cliquez sur **OK**.



## Créer vos propres pinceaux

Dans l'onglet **Pinceaux**, votre nouveau pinceau s'affiche dans la catégorie spécifiée. Tracez quelques traits pour l'essayer...  Mon Fusain




 Pour les pinceaux à étirement ou répétition simple, essayez de ne pas choisir de partie centrale trop longue. Séparez la tête, le corps et la queue en trois parties égales ou faites en sorte de répéter deux fois la section du corps.

## Copier et modifier des pinceaux

Vous serez parfois amené à modifier un pinceau existant, voire un pinceau que vous aurez créé vous-même.

Vous pouvez personnaliser les pinceaux prédéfinis de DrawPlus dans la boîte de dialogue **Modifier le pinceau**. Néanmoins, toutes vos modifications écrasant les propriétés des pinceaux prédéfinis, nous vous conseillons de copier le pinceau dans votre propre catégorie avant de le modifier.

 Les traits de pinceaux peuvent également être personnalisés dans la barre d'outils contextuelle Pinceau : cliquez sur **Pinceau** pour ouvrir la boîte de dialogue correspondante. Toutes les modifications apportées ici affectent uniquement le trait de pinceau sélectionné et ne modifient pas le pinceau de la galerie.

### Pour copier et modifier un pinceau

- 1 Dans l'onglet **Pinceaux**, cliquez avec le bouton droit de la souris sur le pinceau à modifier, puis sélectionnez **Copier**.
- 2 Dans la boîte de dialogue **Modifier le pinceau**, vous pouvez :
  - Renommer le pinceau (notez que DrawPlus lui donne par défaut le nom "Copie de ...")
  - Enregistrer le pinceau dans une autre catégorie.
  - Modifier les zones d'étalement.
  - Modifier la méthode de répétition de la section centrale.
  - Rechercher l'emplacement de la texture.
- 3 Apportez les modifications souhaitées et cliquez sur **OK** pour enregistrer le pinceau modifié.

### Modification des pinceaux

Si vous êtes certain de vouloir modifier le pinceau et écraser ses propriétés initiales, vous pouvez choisir l'option **Modifier**.

Néanmoins, si vous choisissez cette méthode, vous ne pourrez pas enregistrer le type de pinceau dans une nouvelle catégorie et vos modifications affecteront définitivement le pinceau d'origine.

Félicitations ! Nous avons abordé beaucoup de techniques complexes dans ce didacticiel. Vous avez appris à créer divers pinceaux différents, ainsi qu'à copier et à modifier des pinceaux existants.

Nous vous avons présenté les procédures de base, mais nous vous encourageons à exercer votre créativité et à essayer de produire votre propre jeu de pinceaux personnalisés. Vous prendrez plaisir à créer des pinceaux photo et vectoriels simples très rapidement. Si vous souhaitez créer des effets d'outils graphiques traditionnels avec des pinceaux à textures étalées, il vous faudra davantage de temps et d'efforts, mais les résultats en valent la peine.